

SECURER EPSS videovalvetarkvara kasutusjuhend

Sisukord

1.	Programmi käivitamine ning sisenemine süsteemi	lk 3
2.	Tutvumine programmi ikoonidega	lk 4-5
2.1	Süsteemi ikoonid	lk 6-8
3.	Seadmete lisamine süsteemile ja aktiveerimine	lk 9
4.	Seadme peenhäälestus	lk 10
5.	Plaani ehk projekti koostamine	lk 11
6.	Salvestuste vaatamine	lk 12
7.	Kaamera juhtimine ja seadistus	lk 13
7.1	Kaamera liigutamine	lk 13
7.2	Kaamera seadistamine	lk 14
7.2.1	Kaamera menüü	lk 14
7.2.2	Punktide ehk vaatepunktide seadistamine	lk 15
7.2.3	Patrulli seadistamine	lk 15
7.3	Kaamera punktide vaatamine ja patrullrežiimide aktiveerimine	lk 16

1. Programmi käivitamine ning sisenemine süsteemi

Programmi käivitamiseks peate leidma oma töölaualt ehk desktopilt järgneva ikooni ning tegema ikoonil topeltklõpsu hiire vasaku klahviga.



(Pilt on illustreeriv ning ikooni all olev tekst võib erineda.)

Peale ikoonile vajutamist avaneb Teile uus aken. Järgnevalt peate sisestama programmi kasutajatunnuse ning parooli. Vaikimisi on nii kasutajatunnuseks kui ka parooliks "admin".



securer
tel. 52 98 988 www.securer.ee

Kasutaja

Kasutaja admin

Parool xxxxxx

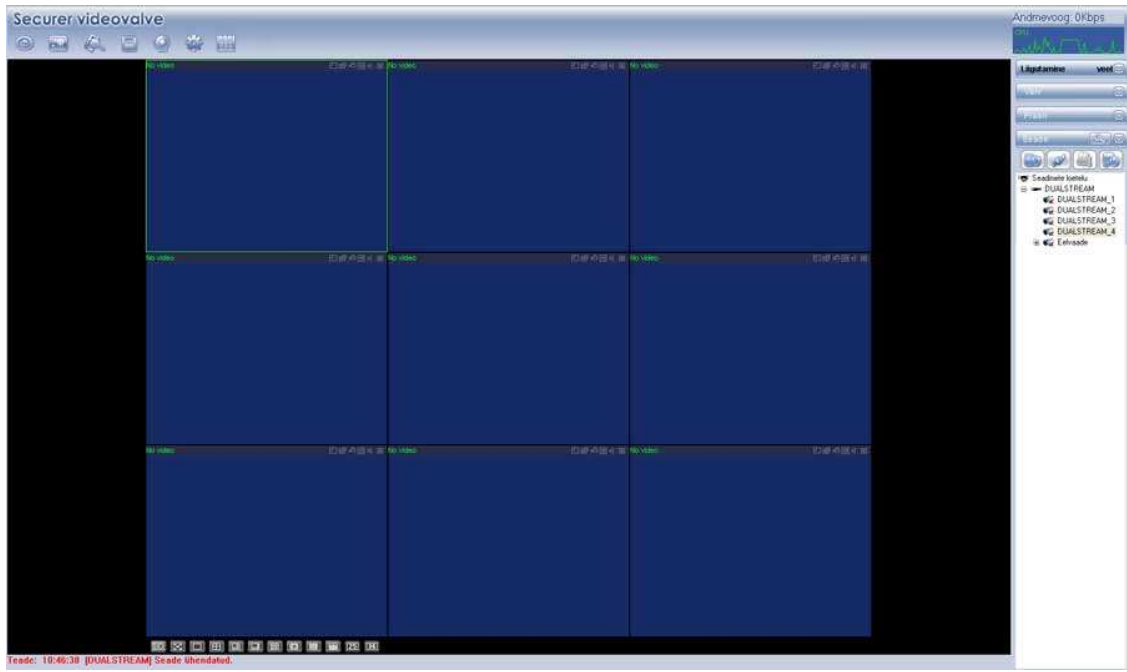
Salvesta parool

Valmistun sisselõgima

Jah Katkesta

2. Tutvumine programmi ikoonidega

Eduka sisselogimise korral peaks avaneema vaade programmile.



Ikoonid võib jaotada olemuselt 4 erinevaks grupiks.





Seadmehalduse ja kaamera seadistuse ikoonid-

Monitooringu ikoonid -  (1. 2. 3. 4. 5. 6)

1. Kohalik zuumimine
2. Akna kuvangu moodus
3. Kohalik salvestamine
4. Tõmmise tegemine
5. Heli
6. Videostiimi sulgemine

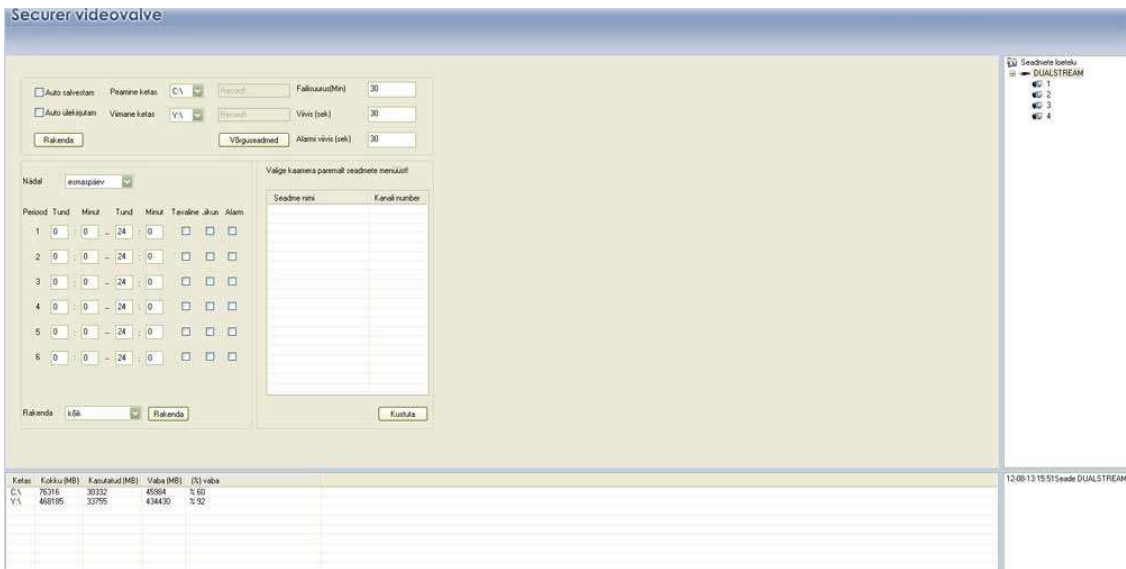
Aknajaotuse ikoonid -



2.1 Süsteemi ikoonid



1. **Monitooringu ikooni** abil saate tagasi monitooringusse ehk siis avab taas monitooringakende jaotuse.
2. **E-kaardi ikoon** viib Teid E-kaardi vaatamisele.
3. **Salvestused ikooni** abil saate alla laadida ja vaadata toimunud salvestusi. Avaneb uus aken, kus peate sisestama vajalikud andmed salvestuste kohta, mida soovite leida.
4. **Salvestamise ikoon** on IP-kaamerate salvestamise seadistamiseks arvutisse. Antud arvuti peab seega olema kohandatud videoserveriks.



5. Alarm ikooni abil saate vaadata programmile edastatud häireid ning lubada häirest teada andmist hüpikaknana.

Hoiatus

Aeg	Seadme nimi	Hoiatuse tüüp	Kanali nr
13:0:28	DUALSTREAM	Liikumisavastus	Port:2
13:0:16	DUALSTREAM	Liikumisavastus	Port:2
13:0:10	DUALSTREAM	Liikumisavastus	Port:2
13:0:0	DUALSTREAM	Liikumisavastus	Port:2
12:59:52	DUALSTREAM	Liikumisavastus	Port:2
12:59:37	DUALSTREAM	Liikumisavastus	Port:2
12:59:37	DUALSTREAM	Liikumisavastus	Port:1
12:59:35	DUALSTREAM	Liikumisavastus	Port:3
12:59:34	DUALSTREAM	Liikumisavastus	Port:4
12:59:30	DUALSTREAM	Liikumisavastus	Port:1
12:55:54	DUALSTREAM	Liikumisavastus	Port:4
12:55:52	DUALSTREAM	Liikumisavastus	Port:3
12:55:51	DUALSTREAM	Liikumisavastus	Port:1
12:55:48	DUALSTREAM	Liikumisavastus	Port:4
12:55:46	DUALSTREAM	Liikumisavastus	Port:3
12:55:46	DUALSTREAM	Liikumisavastus	Port:2
12:55:25	DUALSTREAM	Liikumisavastus	Port:3
12:55:25	DUALSTREAM	Liikumisavastus	Port:2
12:55:9	DUALSTREAM	Liikumisavastus	Port:2
12:54:57	DUALSTREAM	Liikumisavastus	Port:3
12:54:57	DUALSTREAM	Liikumisavastus	Port:2
12:53:59	DUALSTREAM	Liikumisavastus	Port:1

A hüpikaken Seade: Sulge
 Alarmi tüüp: Peenhäälestus <

Luba Välise alarmi häire. >>
 Luba Liikumisavastuse häire. >>
 Luba Videokadu häire >>
 Luba Kaamera varjamise häire. >>
 Luba Ketta häire. >>
 Luba Häire lahtühenduse korral. >>

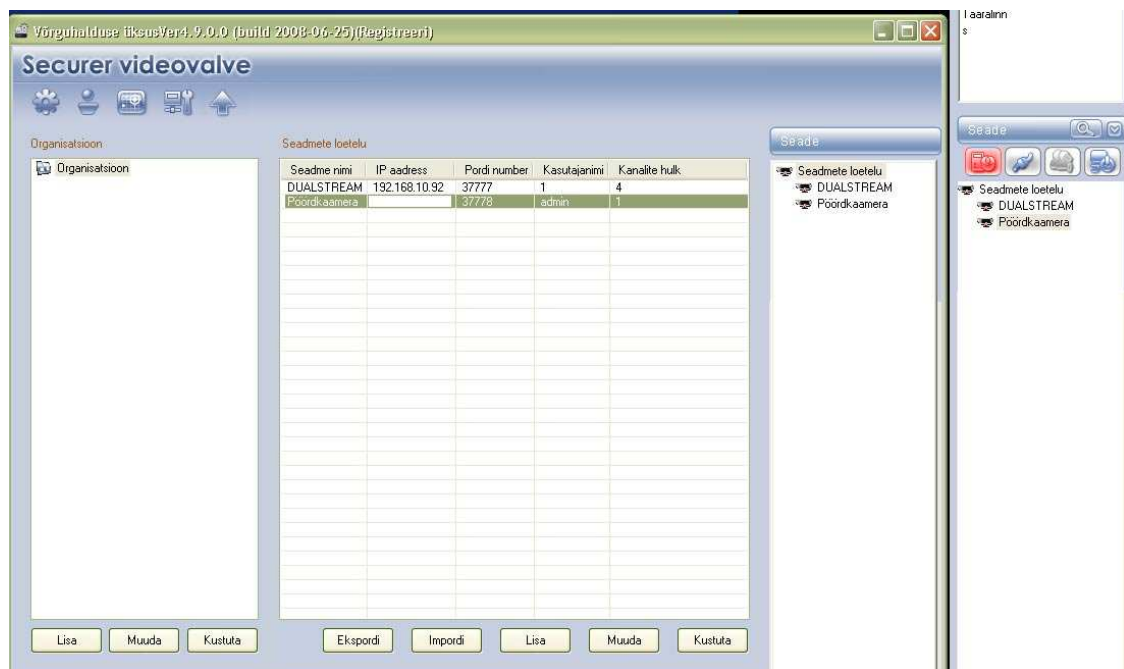
Salvesta



6. Süsteemi ikooni abil saate seadistada programmi seadeid nagu keel, seadme staatus, sünkroniseerimise aeg.

7. Logi ikoon avab programmi logi.

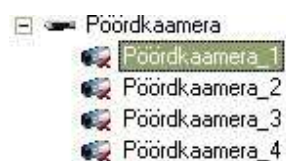
3. Seadmete ehk videosalvestite või IP-kaamerate lisamine süsteemile ja aktiveerimine

Seadmete lisamiseks süsteemile peate kõigepealt valida seadmehalduse menüüst "Seade" ning ikooni  abil pääsete lisama seadmeid.





Peale seadme lisamist on võimalik luua ühendus seadmega, kasutades selleks ühendamise ikooni:  Sama ikoon näitab ühtlasi ka ühenduse staatust. Eemalt on võimalik programmi abil salvestit või kaamerat taaskäivitada. Selleks kasutage ikooni: 

Salvesti lisamisel süsteemi tuleb iga kaamera omakorda ühendada:



4. Seadme peenhäälestus

Seadmete peenhäälestamiseks peate taas valima paremalt seadmehalduse

menüüst "Seade"  ning Teile juba tuttavas seadmete lisamise aknas üleval vasakul on järgmine ikooniriba: .

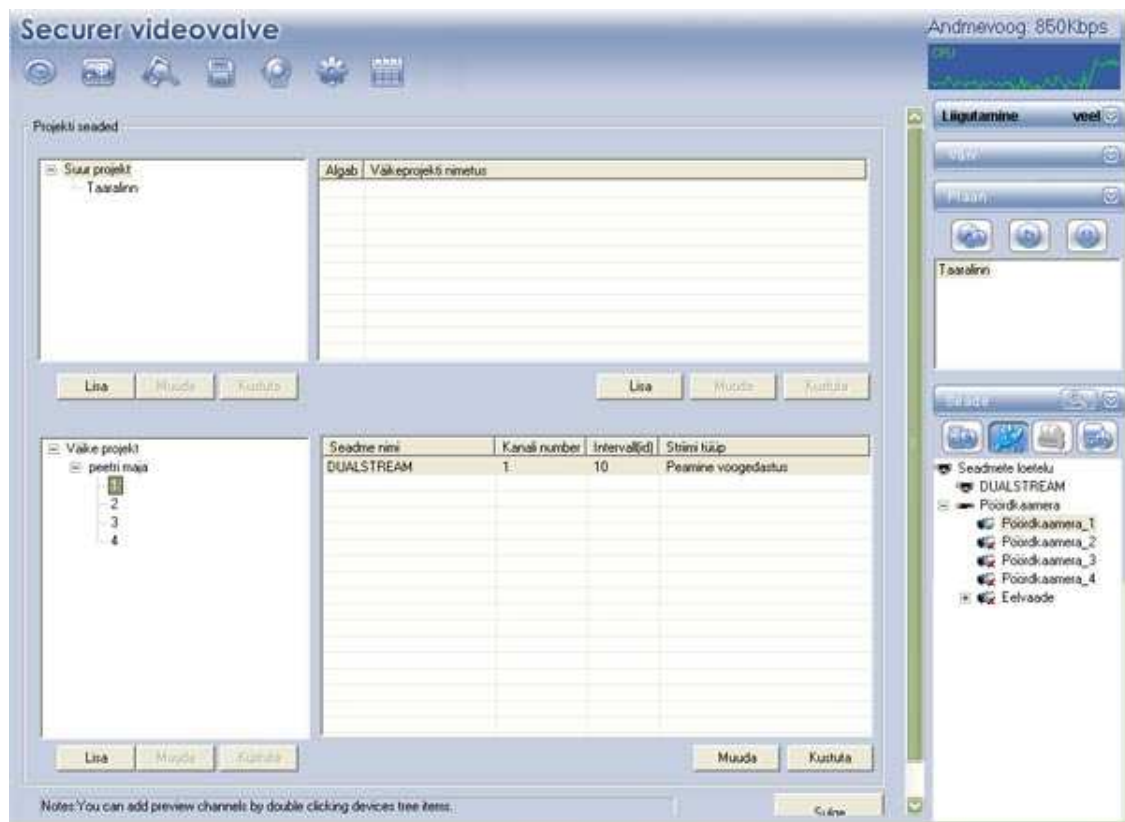
1. 2. 3. 4. 5.

1. Seadmehaldusikoon – seadmete lisamiseks
2. Kasutajate haldus – kasutajad, kasutajagrupid ja õigused vastavalt seadmele
3. E-kaardi haldus – kaamerate märgistamine kaardile
4. Salvesti seaded – salvesti sisemised seaded (vastavalt salvesti mudelile)
5. Uuendustööriist salvesti jaoks – *firmware* uuendustööriist

5. Plaani ehk projekti koostamine

Plaani funktsioon lubab programmis sees luua erinevaid objekte hõlmavaid projekte. Plaani käivitamisel avatakse kõik plaanile lisatud objektid ning kaamerad suunatakse juba eelseadistatud monitooringakendesse.

Uue plaani tegemiseks tehke vasak hiireklõps ikoonil:  .



Kõigepealt tuleb luua uus peaprojekt ehk “Suur projekt”, millele saab väikse projekti hiljem juurde lisada. Seejärel tuleks omakorda lisada väike projekt.

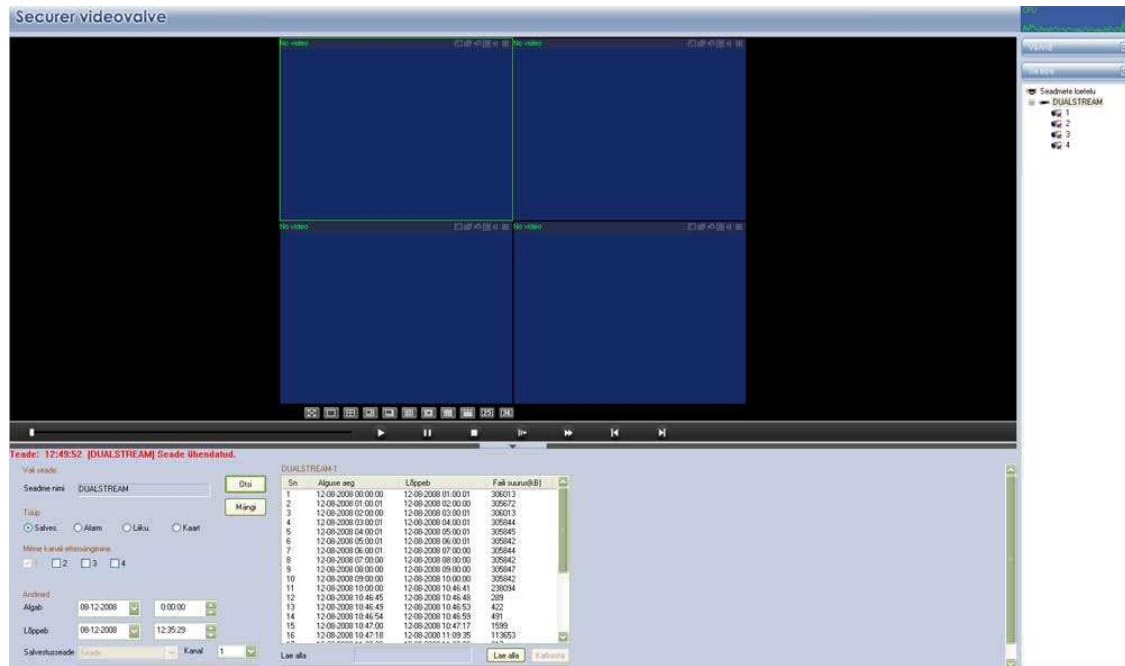
Vastavalt arvule, mitu kanalit Te valisite, tuleb igale kanalile määrata seadmete menüüst (paremalt) kaamera (vajutage vasakul kanali numbrile ning paremal seadmete menüüst kaks korda kaamera nimele). Enne kui kaamera on määratud kanalile, küsitakse Teilt selleks kinnitust.

Kui olete suurele projektile liitnud väikese, ilmub paremale plaani alla Teie poolt

lisatud projekt, mida saate käivitada kasutades ikooni:  .

6. Salvestuste vaatamine

Salvestuste vaatamiseks vajutage süsteemi ikoonile "Salvestused" ning avaneb uus aken.



Järgnevalt sisestage vajalikud andmed (kuupäevade vahemik, kaamerate hulk jms.)

“Otsi” päringu sooritamiseks peate valima paremalt seadmete nimekirjast vastava seadme ning vasaku hiireklahviga tegema topeltklõpsu salvesti nimel. Kui seade on edukalt ühendatud, on Teil võimalik sooritada otsing ning vaadata salvestusi otse programmist või laadida salvestus alla.

7. Kaamera juhtimine ja seadistus

Kaamera liigutamiseks ja seadistamiseks mõeldud menüü avaneb Teile parema hiireklõpsuga ikoonil "Liigutamine". Kaamera peenhäälestuse jaoks mõeldud lisamenüü avamiseks vajutage samal ribal asuvat nuppu "veel".

7.1 Kaamera liigutamine

Et suunata kaamerat Teie poolt soovitud objektile, kasutage pildil kujutatud nooleklahve või funktsiooni **AUTO** (nooleklahvide keskel).

Funktsioon **AUTO** lubab Teil aktiivses kaameraaknas, parema hiireklõpsuga kasti moodustades, objekti kas lähemale tuua või eemale viia vastavalt sellele, kuidas kasti moodustate - kas hiireliigutusega ülevalt alla või alt ülesse.



Nooleklahve kasutades saate pilti lähemale tuua ja kaugemale viia funktsiooniga ZUUM (+ / -). Ebasoodsates valgustingimustes pildi käsitsi peenhäälestuseks on lisavalikud FOOKUS (fookuskaugus) ja IIRIS (iirise ava suurus).

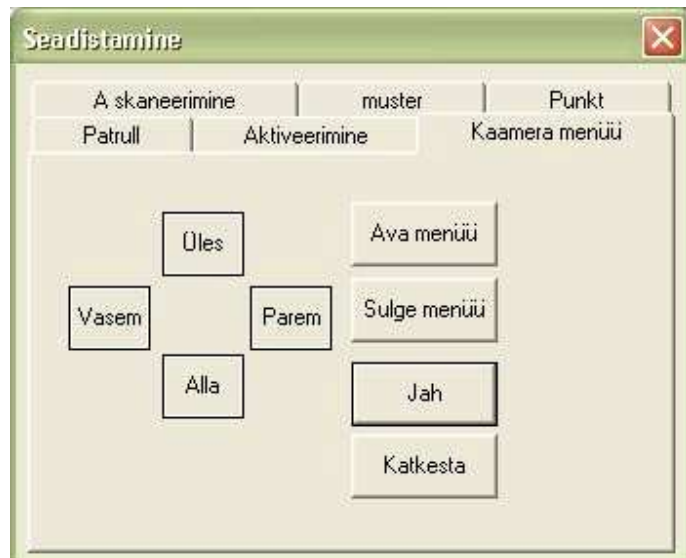


7.2 Kaamera seadistamine

Selleks, et seadistada kaamera erinevaid režiime ja vaatepunkte, peate avama lisaks "Liigutamine" menüüle ka peenhäälestuse. Kogu kaamera häälestamine käib ikooni "Seaded" alt.

Seadistamise alt võite leida 6 erinevat menüüvalikut. Praeguse tarkvaraga on aktiivsed, ehk kasutamiseks mõeldud, neist vaid 3 põhilist funktsiooni.

1. Kaamera sisemenüü
2. Punktid (eelseadistus)
3. Patrull (patrullpunktid)



7.2.1 Kaamera menüü

Kaamera menüü on mõeldud kaamera sisemenüü seadistuseks. Kaamera sisemenüü sisaldab funktsioone, mis olenevad kaamera mudelist. Tarkvara abil on Teil võimalik vastav menüü esile kutsuda ning menüüs liikuda.



7.2.2 Punktide ehk vaatepunktide seadistamine

Vaatepunktide seadistamiseks liigutage kaamera soovitud positsioonile (liigutamise menüüst) ning sisestage punkti number ja vajutage "Lisa". Tarkvara võimaldab salvestada kuni 8 punkti. Olenevalt kaamera tüübist on võimalik kaamera sisemenüüst seadistada rohkem punkte. Punkte on võimalik ka kustutada või üle kirjutada.



7.2.3 Patrulli seadistamine

Patrulli alt saate tekitada kuni 8 erinevat patrull-režiimi ning lisada igale kuni 8 punkti. Valige selleks Patrull (1-8) ning punkt (1-8). Iga punkti peate patrullile eraldi lisama. Seepärast vajutage peale punkti valimist iga kord nupule "Lisa".



7.3 Kaamera punktide vaatamine ja patrullrežiimide aktiveerimine

Liigutamise menüüst on Teil võimalik kasutada järgnevat funktsioone.

1. Punkti vaatamine (Punkt)
2. 360 kraadi liikumine (360°)
3. Patrullimine (Patrulli)

1. Punkti vaatamine

Punktide uuesti esilekutsumiseks sisestage punkti väärtus ehk number lahtrisse AUX ning vajutage nuppu ON.

2. 360 kraadi liikumine

360 kraadi liikumise aktiveerimiseks sisestage AUX väärtus 1 ning vajutage ON.

3. Patrulli aktiveerimine

Patrulli aktiveerimiseks sisestage AUX väärtus vastavalt patrulli numbrile (1-8) ning vajutage ON.

